

Documentation du site Nolark



Penser à rentrer en vie.

Au-delà de l'obligation légale, le port d'un casque est le garant de votre sécurité. Le choix de votre casque doit se faire en fonction de vos besoins (route, cross, piste...).

Spécialiste reconnu dans l'univers de la sécurité du deux-roues, Nolark vous propose des milliers de modèles de casques disponibles au travers de plus de 50 marques. Vous trouverez ici tous les types de casques moto : jet, intégral, modulable, transformable, piste, cross ou encore un large choix de casques moto enfant (taille et poids spécialement adaptés).

Nolark c'est également la disponibilité de toutes les couleurs et matières et ce, pour toutes les bourses.

Une question ? Un conseil ? Nos conseillers sont là pour vous aiguiller afin de trouver le modèle qui correspond à vos besoins.

Nolark n'est pas seulement un magasin de casques, c'est avant tout une équipe de passionnés qui sélectionnent pour vous les meilleurs casques moto afin de répondre au mieux à vos attentes.



Catégories les plus populaires

ROUTE



CROSS



PISTE



TABLE DES MATIÈRES

1. Présentation du site	3
2. Les outils utilisés	3
3. Architectures	
3.1. Du site	4
3.2. Du projet	5
3.3. De la BDD	6
4. Tests unitaires	
5. Versioning	7
6. Gestionnaire de dépendance	7
7. Pour conclure	7

1. Présentation du site

Le site NOLARK est un site de E-commerce proposant des casques de moto de type route, cross et piste pour adultes et enfants. Une page est disponible uniquement pour les commerciaux afin de calculer leurs primes. Une autre page est destinée aux chauffeurs afin de calculer aussi leurs primes. Pour finir une page concernant l'alcoolémie est à la disposition des commerciaux et des chauffeurs (calcul du taux d'alcool dans le sang et affichage de la sanction encourue).

2. Les outils utilisés

Les Langages :

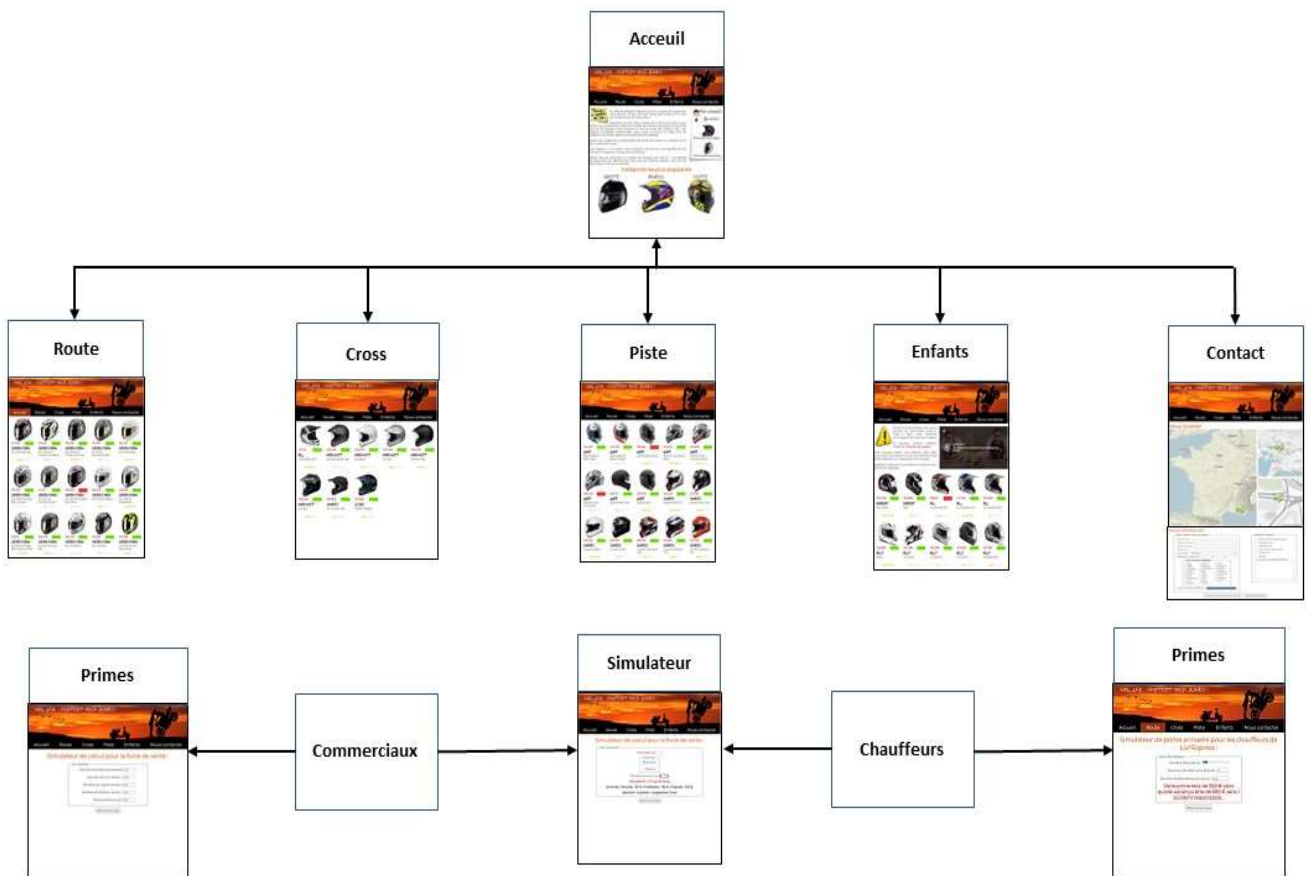
- HTML5
- CSS3
- PHP 7
- JAVASCRIPT
- SQL

Les logiciels :

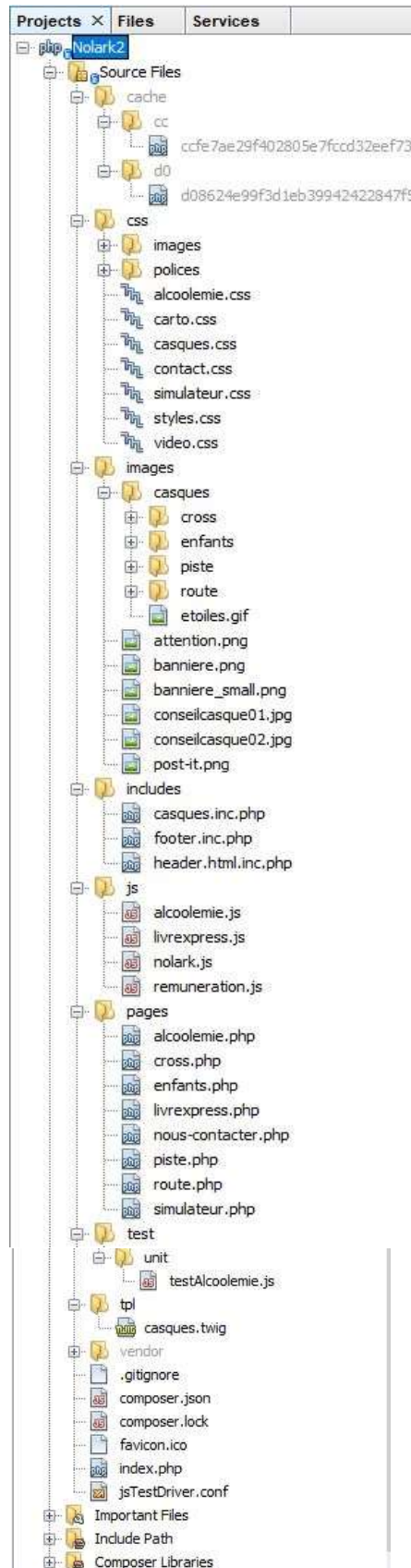
- Apache NetBeans IDE 11.2
- Wamp64 et phpMyAdmin

3. Architectures

3.1. Du site



3.2. Du projet



3.3. De la BDD

Diagramme de classe

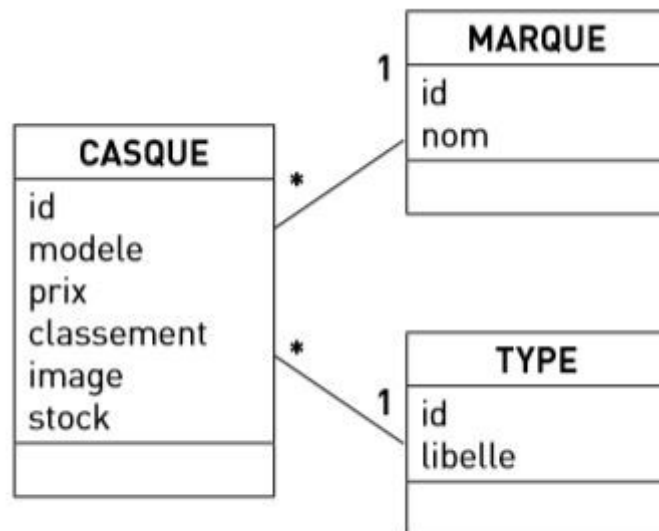


Schéma relationnel

CASQUE (id, marque, modele, type, prix, classement, image, stock)

- id : Clé primaire
- marque : Clé étrangère en référence au champ id de Marque
- type : Clé étrangère en référence au champ id de Type

MARQUE (id, nom)

- id : Clé primaire

TYPE (id, libelle)

- id : Clé primaire

4. Tests unitaires

Les tests unitaires ont été réalisés à l'aide de JS Test Driver sur la partie alcoolémie.

```
1  /**
2   * Tests unitaires du projet Alcoolémie
3   */
4
5  MesTestsUnitaires = TestCase('AlcoolemieTest');
6  MesTestsUnitaires.prototype.testsGetAlcoolPur = function () {
7    assertEquals('0 verre', 0, getAlcoolPur(0));
8    assertEquals('1 verre', 10, getAlcoolPur(1));
9  };
10
11 MesTestsUnitaires.prototype.testsGetCoefDiffusion = function () {
12   assertEquals('Homme', 0.7, getCoefDiffusion('homme'));
13   assertEquals('Femme', 0.6, getCoefDiffusion('femme'));
14 };
15 MesTestsUnitaires.prototype.testsGetAlcoolemie = function () {
16   assertEquals('Homme 100 kg 1 verre', 0.14, getAlcoolemie('homme', 100, 1));
17   assertEquals('Femme 100 kg 1 verre', 0.17, getAlcoolemie('femme', 100, 1));
18 };
19 MesTestsUnitaires.prototype.testsGetAmende = function () {
20   assertEquals('Moins de 0,8 g/l de sang', 'Minorée : 90 € / Forfaitaire : 135 € / Majorée : 375 €', getAmende(0.4));
21   assertEquals('A partir de 0,8 g/l', '4500 €', getAmende(0.8));
22 };
23 MesTestsUnitaires.prototype.testsGetSanction = function () {
24   assertEquals('Moins de 0,8 g/l de sang', '6 points + suspension 3 ans', getSanction(0.4));
25   assertEquals('A partir de 0,8 g/l de sang', '6 points + 2 ans de prison + suspension 3 ans + stage de sensibilisation', getSanction(0.8));
26 };
27 MesTestsUnitaires.prototype.testsGetInt = function () {
28   /*:DOC +=
29   <input type="number" id="num_verre" value="1">
30   <input type="number" id="num_poids" value="100">
31   */
32   assertTrue('Test poids 100 Kg', 100 === getInt('#num_poids'));
33   assertTrue('Test 1 verre', 1 === getInt('#num_verre'));
```

Test Results × Output Git - [Site Portfolio] - master Inspector

Nolark2 (JS Test Driver) ×

Tests passed: 100,00%

All 8 tests passed. (0,0 s)

- Chrome (Windows,83.0.4103.97) passed
- AlcoolemieTest.testsGetAlcoolPur passed (0,002s)
- AlcoolemieTest.testsGetCoefDiffusion passed (0,001s)
- AlcoolemieTest.testsGetAlcoolemie passed (0,0 s)
- AlcoolemieTest.testsGetAmende passed (0,0 s)
- AlcoolemieTest.testsGetSanction passed (0,0 s)
- AlcoolemieTest.testsGetInt passed (0,004 s)
- AlcoolemieTest.testsGetString passed (0,003 s)
- AlcoolemieTest.testsGestionAlcoolemie passed (0,006 s)

5. Versioning

Pour la gestion de version, j'ai pu découvrir et utiliser Git au travers de NetBeans.

6. Gestionnaire de dépendance

Pour la gestion des dépendances, j'ai appris à configurer et utiliser Twig. Un template a été créé sur les casques.

7. Conclusion

Ce TP m'a permis d'apprendre énormément sur le développement de site web et tout ce qui se passe dans le code. Cela m'a beaucoup aidé pour la création de mon portfolio.

Pour tester le site merci de suivre ces liens :

- **Site** : <http://nolark.it-fernandeztony.com>
- **Primes commerciaux** : <http://nolark.it-fernandeztony.com/pages/simulateur.php>
- **Primes chauffeurs** : <http://nolark.it-fernandeztony.com/pages/livrepress.php>
- **Calcul alcoolémie** : <http://nolark.it-fernandeztony.com/pages/alcoolemie.php>